



**УПРАВЛЕНИЕ ГОСУДАРСТВЕННОЙ ОХРАНЫ
ОБЪЕКТОВ КУЛЬТУРНОГО НАСЛЕДИЯ
АЛТАЙСКОГО КРАЯ
(АЛТАЙОХРАНКУЛЬТУРА)**

П Р И К А З

от 13.11.2017

№ 126

г. Барнаул

**Об утверждении границ территории и режима использования
территории объекта культурного наследия**

На основании Федерального закона Российской Федерации от 25.06.2002 №73 «Об объектах культурного наследия (памятниках истории и культуры) народов Российской Федерации», приказа Министерства культуры Российской Федерации от 04.06.2015 № 1745 «Об утверждении требований к составлению проектов границ территорий объектов культурного наследия», закона Алтайского края от 12.05.2005 № 32 ЗС «Об объектах культурного наследия (памятниках истории и культуры) в Алтайском крае» и Положения об управлении государственной охраны объектов культурного наследия Алтайского края, утвержденного указом Губернатора Алтайского края от 27.12.2016 № 174, п р и к а з ы в а ю:

1. Утвердить прилагаемые границы территории и режим использования территории объекта культурного наследия федерального значения «Дом, в котором в 1918 году была провозглашена Советская власть в Алтайской губернии», расположенного по адресу: Алтайский край, г. Барнаул, ул. Ползунова, д. 35.

2. Рекомендовать главе администрации города Барнаула Алтайского края (Дугин С.И.):

2.1. обеспечить размещение информации об утвержденных границах территории объекта культурного наследия федерального значения «Дом, в котором в 1918 году была провозглашена Советская власть в Алтайской губернии», расположенного по адресу: Алтайский край, г. Барнаул, ул. Ползунова, д. 35, и режима использования земель в границах данной территории в информационной системе обеспечения градостроительной деятельности города Барнаула Алтайского края;

2.2. обеспечить учет и отображение границ территории объекта культурного наследия федерального значения «Дом,

в котором в 1918 году была провозглашена Советская власть в Алтайской губернии», расположенного по адресу: Алтайский край, г. Барнаул, ул. Ползунова, д. 35, и режима использования территории объекта культурного наследия в документах территориального планирования, правилах землепользования и застройки, документации по планировке территории и внести в указанные документы изменения в установленном порядке.

Начальник управления



А.А. Урбах

УТВЕРЖДЕНЫ
 приказом управления
 государственной охраны
 объектов культурного наследия
 Алтайского края
 от 126 № 13.11.2017

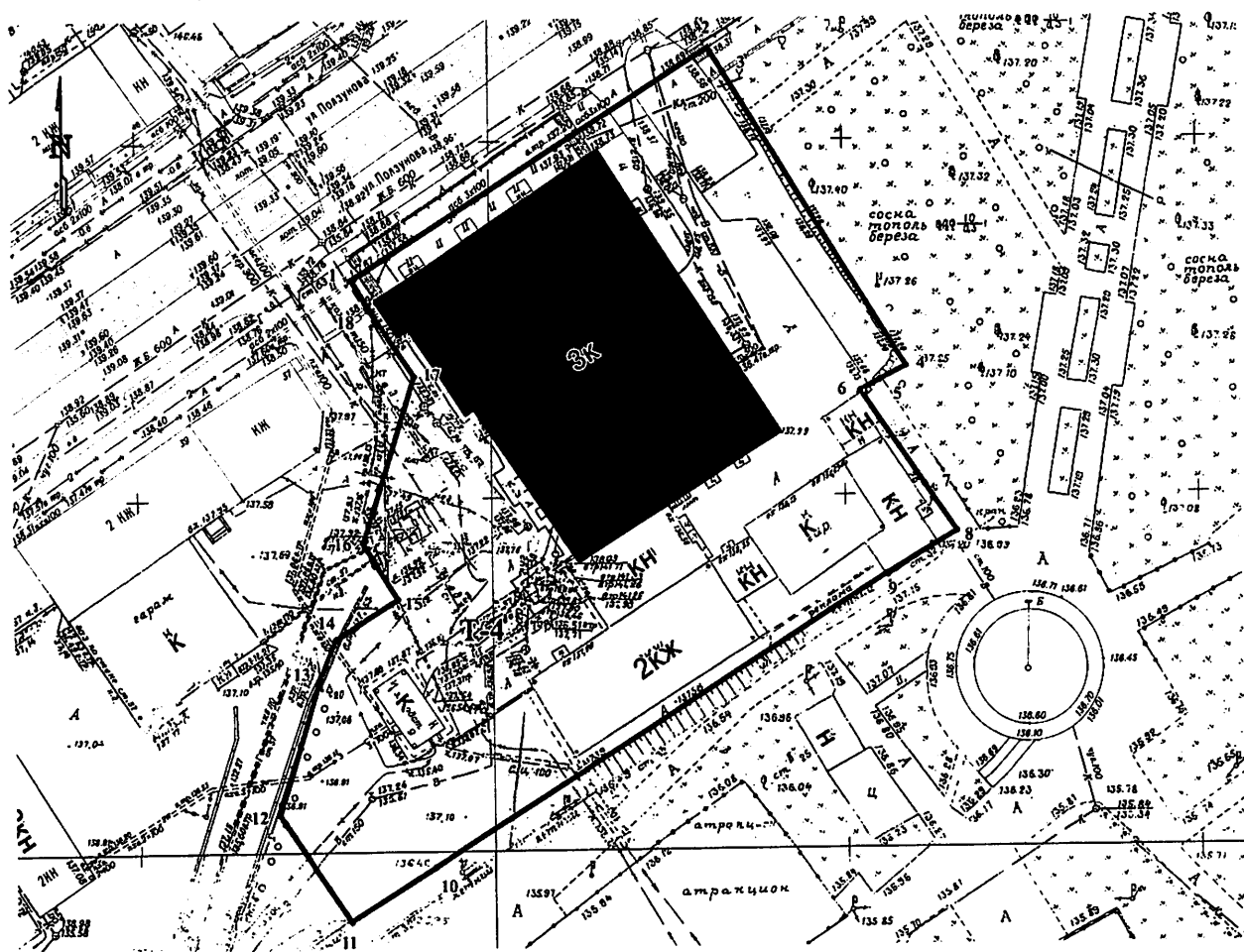
ГРАНИЦЫ

территории объекта культурного наследия федерального значения
 «Дом, в котором в 1918 году была провозглашена Советская власть
 в Алтайской губернии», расположенного по адресу: Алтайский край,
 г. Барнаул, ул. Ползунова, д. 35

В целях обеспечения сохранности объекта культурного наследия
 федерального значения «Дом, в котором в 1918 году была провозглашена
 Советская власть в Алтайской губернии», расположенного по адресу:
 Алтайский край, г. Барнаул, ул. Ползунова, д. 35 (далее - объект культурного
 наследия «Дом, в котором в 1918 году была провозглашена Советская власть
 в Алтайской губернии»), устанавливается следующая территория (далее
 также – Т-4).



КАРТА (СХЕМА)

границ территории объекта культурного наследия «Дом, в котором
 в 1918 году была провозглашена Советская власть в Алтайской губернии»



Масштаб 1:1000

Условные обозначения:

-  - объект культурного наследия «Дом, в котором в 1918 году была провозглашена Советская власть в Алтайской губернии»;
-  - границы территории объекта культурного наследия;
- 1 - характерная (поворотная) точка границ территории объекта культурного наследия.

2. ОПИСАНИЕ ГРАНИЦ

территории объекта культурного наследия «Дом, в котором в 1918 году была провозглашена Советская власть в Алтайской губернии»

Граница Т-4 с поворотными точками 1 – 2 проходит в направлении с юго-запада на северо-восток, вдоль главного фасада объекта культурного наследия «Дом, в котором в 1918 году была провозглашена Советская власть в Алтайской губернии» с отступом 4,9 метра;

граница Т-4 с поворотными точками 2 – 3 – 4 проходит в направлении с северо-запада на юго-восток с отступом 20,7 метра от северо-восточного фасада объекта культурного наследия «Дом, в котором в 1918 году была провозглашена Советская власть в Алтайской губернии»;

граница Т-4 с поворотными точками 4 – 5 – 6 проходит в направлении с юго-востока на северо-запад до одноэтажных пристроек объекта культурного наследия «Дом, в котором в 1918 году была провозглашена Советская власть в Алтайской губернии»;

граница Т-4 с поворотными точками 6 – 7 – 8 проходит в направлении с северо-запада на юго-восток вдоль одноэтажных пристроек объекта культурного наследия «Дом, в котором в 1918 году была провозглашена Советская власть в Алтайской губернии»;

граница Т-4 с поворотными точками 8 – 9 – 10 – 11 проходит в направлении с северо-востока на юго-запад вдоль юго-западных фасадов одно- двухэтажных пристроек объекта культурного наследия «Дом, в котором в 1918 году была провозглашена Советская власть в Алтайской губернии»;

граница Т-4 с поворотными точками 11 – 12 проходит в направлении с юго-востока на северо-запад;

граница Т-4 с поворотными точками 12 – 13 – 14 проходит в направлении с юго-запада на северо-восток вдоль внутриквартального проезда;

граница Т-4 с поворотными точками 14 – 15 проходит в направлении с юго-запада на северо-восток;

граница Т-4 с поворотными точками 15 – 16 проходит в направлении с юго-востока на северо-запад параллельно юго- западному фасаду объекта

культурного наследия «Дом, в котором в 1918 году была провозглашена Советская власть в Алтайской губернии»;

граница Т-4 с поворотными точками 16 – 17 проходит в направлении с юго-запада на северо-восток вдоль внутриквартального проезда;

граница Т-4 с поворотными точками 17 – 18 – 1 проходит в направлении с юго-востока на северо-запад параллельно юго-западному фасаду объекта культурного наследия «Дом, в котором в 1918 году была провозглашена Советская власть в Алтайской губернии» перпендикулярно улице Ползунова.

Перечень координат поворотных (характерных) точек границ территории объекта культурного наследия «Дом, в котором в 1918 году была провозглашена Советская власть в Алтайской губернии»

Обозначение (номер) характерной точки	Координаты характерных точек в местной системе координат (МСК-22)	
	X	Y
1	2	3
1	599225.76	2388085.24
2	599258.97	2388135.32
3	599255.58	2388137.53
4	599214.53	2388163.75
5	599212.53	2388160.20
6	599210.98	2388157.46
7	599197.94	2388166.61
8	599191.36	2388171.22
9	599185.21	2388161.38
10	599143.01	2388098.07
11	599135.15	2388086.30
12	599150.09	2388076.03
13	599169.32	2388081.50
14	599175.04	2388083.67
15	599180.75	2388092.27
16	599188.59	2388087.33
17	599212.14	2388094.22
18	599221.46	2388087.82

УТВЕРЖДЕН
приказом управления
государственной охраны
объектов культурного наследия
Алтайского края
от 126 № 13.11.2017

РЕЖИМ ИСПОЛЬЗОВАНИЯ

объекта культурного наследия федерального значения «Дом, в котором в 1918 году была провозглашена Советская власть в Алтайской губернии» расположенного по адресу: Алтайский край, г. Барнаул, ул. Ползунова, д. 35

1. Разрешается:

1.1. Проведение в установленном законом порядке работ по сохранению объекта культурного наследия или его отдельных элементов – мер, направленных на обеспечение физической сохранности и сохранение историко-культурной ценности объекта культурного наследия, предусматривающих консервацию, ремонт, реставрацию, приспособление объекта культурного наследия для современного использования и включающих в себя научно-исследовательские, изыскательские, проектные и производственные работы, научное руководство проведением работ по сохранению объекта культурного наследия, технический и авторский надзор за проведением этих работ.

1.2. Ведение хозяйственной деятельности, не противоречащей требованиям обеспечения сохранности объекта культурного наследия и позволяющей обеспечить функционирование объекта культурного наследия в современных условиях, на основании проектной документации согласованной с органом охраны объектов культурного наследия.

1.3. Разбор поздних пристроек к объекту культурного наследия, не являющихся его предметом охраны, аварийных и ветхих сооружений с применением технических средств, не создающих динамическое, ударное или ударно-вибрационное воздействие на конструкции объекта культурного наследия и его предмет охраны, на основании проектной документации согласованной органом государственной власти, уполномоченным в области сохранения, использования, популяризации и государственной охраны объектов культурного наследия (далее - орган охраны объектов культурного наследия).

1.4. Сохранение историко-градостроительной или природной среды объекта культурного наследия.

1.5. Размещение информационных надписей и обозначений, связанных с сохранением, использованием и популяризацией объекта культурного наследия, по согласованию с органом охраны объектов культурного наследия.

1.6. Размещение рекламы, содержащей исключительно информацию о проведении на объекте культурного наследия, его территории театрально-зрелищных, культурно-просветительных и зрелищно-развлекательных мероприятий или исключительно информацию об указанных мероприятиях с одновременным упоминанием об определенном лице как о спонсоре конкретного мероприятия при условии, если такому упоминанию отведено не более чем десять процентов рекламной площади (пространства).

1.7. Благоустройство территории, направленное на сохранение, использование и популяризацию объекта культурного наследия.

1.8. Проведение спасательных археологических работ на основании разрешения (открытого листа).

2. Запрещается:

2.1. Снос объекта культурного наследия и его элементов.

2.2. Строительство объектов капитального строительства и увеличение объемно-пространственных характеристик, существующих на территории объекта культурного наследия объектов капитального строительства.

2.3. Устройство сетей инженерно-технического обеспечения в наземном исполнении.

2.4. Применение технических средств, создающих динамическое, ударное или ударно-вибрационное воздействие на объект культурного наследия.

2.5. Проектирование и проведение земляных, строительных, мелиоративных и иных работ без согласования с органом охраны объектов культурного наследия.

2.6. Размещение информационных надписей и обозначений, не связанных с сохранением, использованием и популяризацией объекта культурного наследия.

2.7. Распространение наружной рекламы на объекте культурного наследия и его территории.

2.8. Посадка деревьев, препятствующих визуальному восприятию элементов объекта культурного наследия.

2.9. Размещение построек и сооружений (автостоянок, временных построек, киосков, навесов и т.п.), высоких глухих ограждений (заборов), за исключением объектов необходимых для сохранения, содержания, использования и популяризации объекта культурного наследия.

2.10. Размещение автостоянок, за исключением служебных и специальных автомобилей.